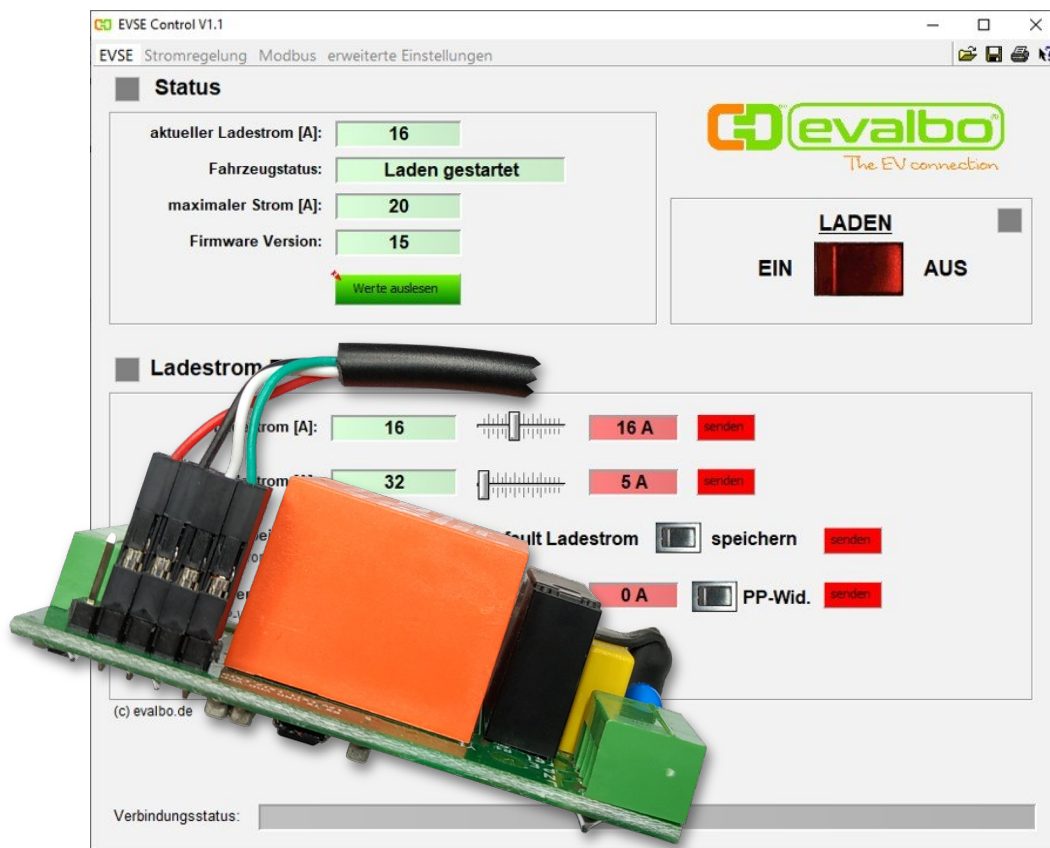


Bedienhinweis EVSE Control

Mit dem Programm EVSE Control können Sie die Simple EVSE Wallbox konfigurieren.

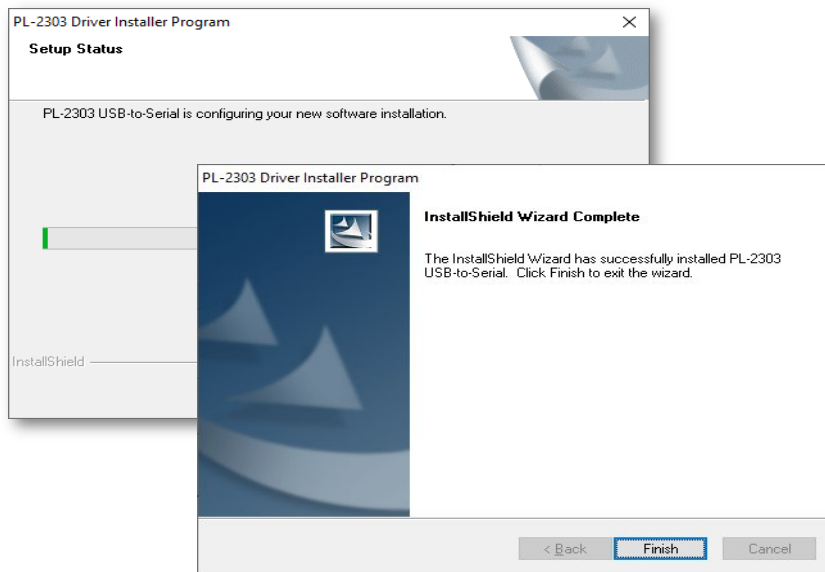
Die Kommunikation erfolgt hierbei über ein USB auf UART Adapterkabel, welches in unserem Shop unter Ladetechnik zu bestellen ist.

Die Software für das Betriebssystem Microsoft Windows 7/10 kann [kostenlos heruntergeladen](#) werden.

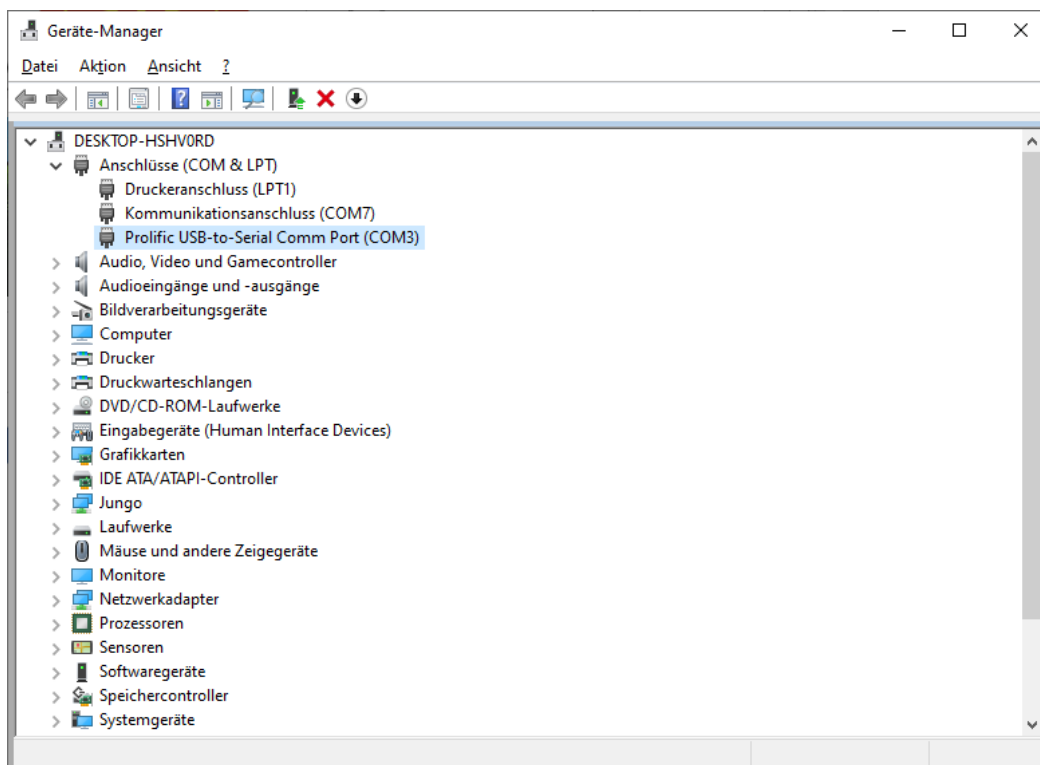


- Nachdem Sie die Software heruntergeladen haben, muss noch ein Treiber für das Adapterkabel installiert werden.
- Den Treiber können Sie [hier herunterladen](#).

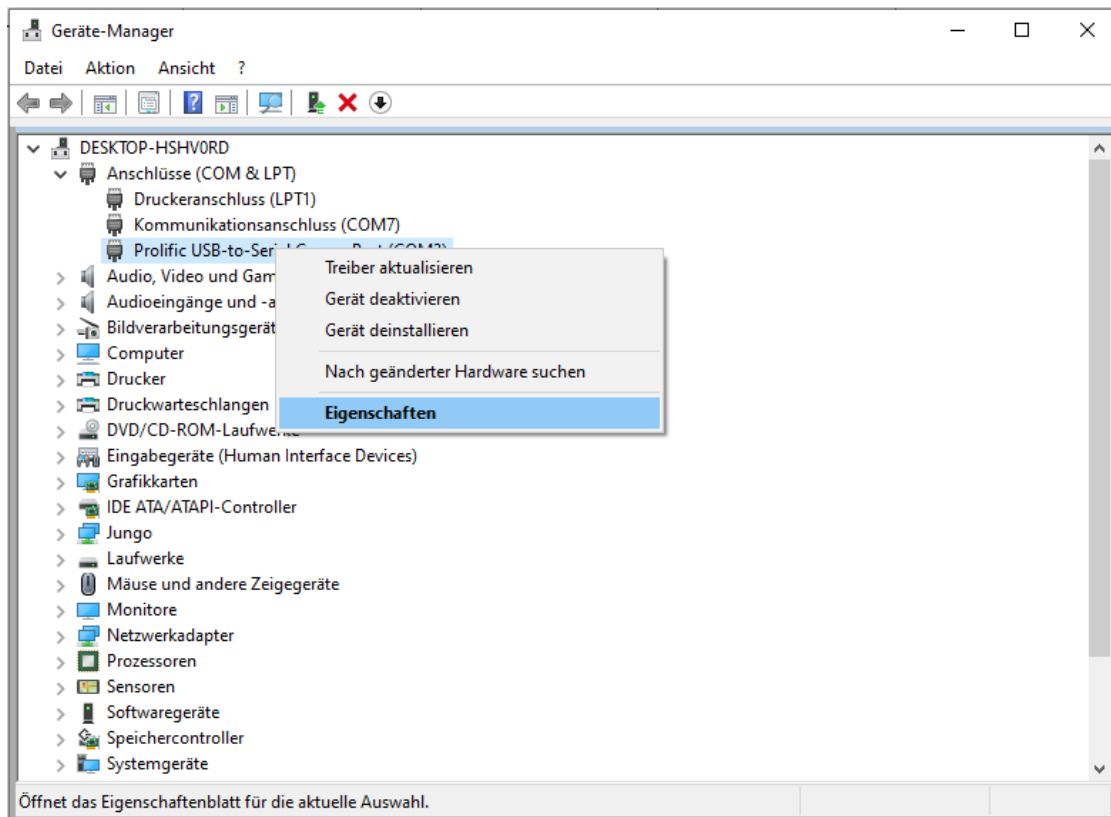
- Bitte installieren Sie den Treiber.



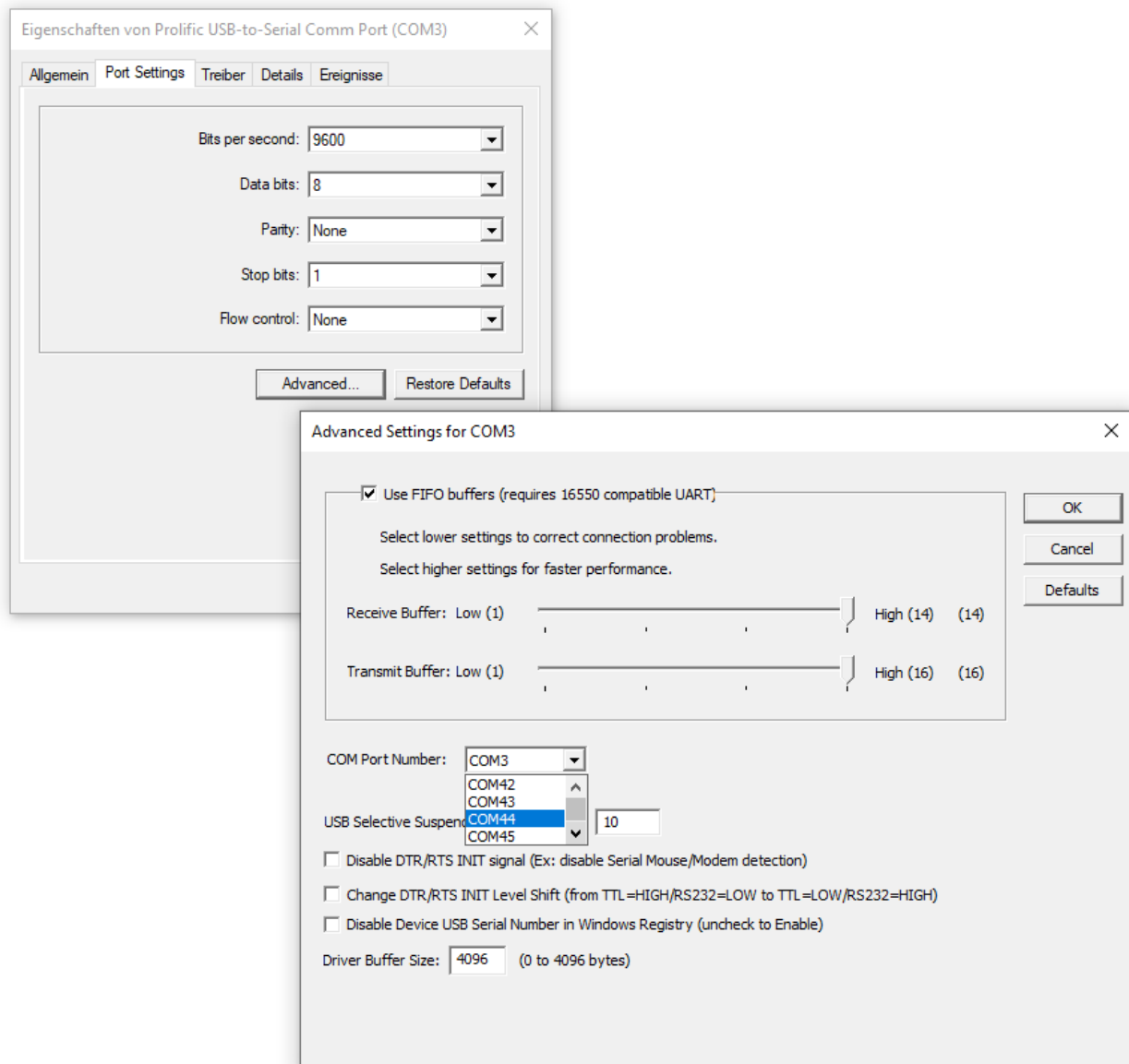
- Nachdem der Treiber installiert wurde, stecken Sie das Adapterkabel in einen freien USB Port an Ihrem Rechner.
- Öffnen Sie den Gerätemanager über das Windows Symbol im linken unteren Bildschirmck mit der rechten Maustaste.
- Der Treiber sollte als Eintrag mit "Prolific USB-to-Serial" zu sehen sein.



- Unser Programm EVSE Control kommuniziert aktuell nur über den COM-Port 44. D.h. dem Treiber muss COM44 zugeordnet werden.
- Öffnen Sie hierzu die Eigenschaften des Treibers über die rechte Maustaste, wie auf dem Bild dargestellt.

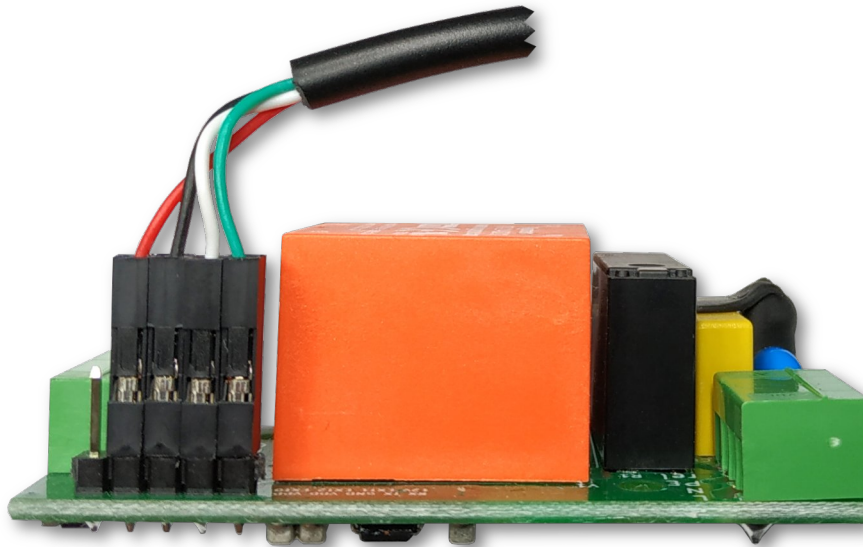


- Unter "Port Settings" und dann "Advanced" gelangen Sie zur Einstellung des COM-Ports.
- Wählen Sie COM44 im Drop-Down Menü.
- Bestätigen Sie die Treibereinstellungen mit 2x OK.



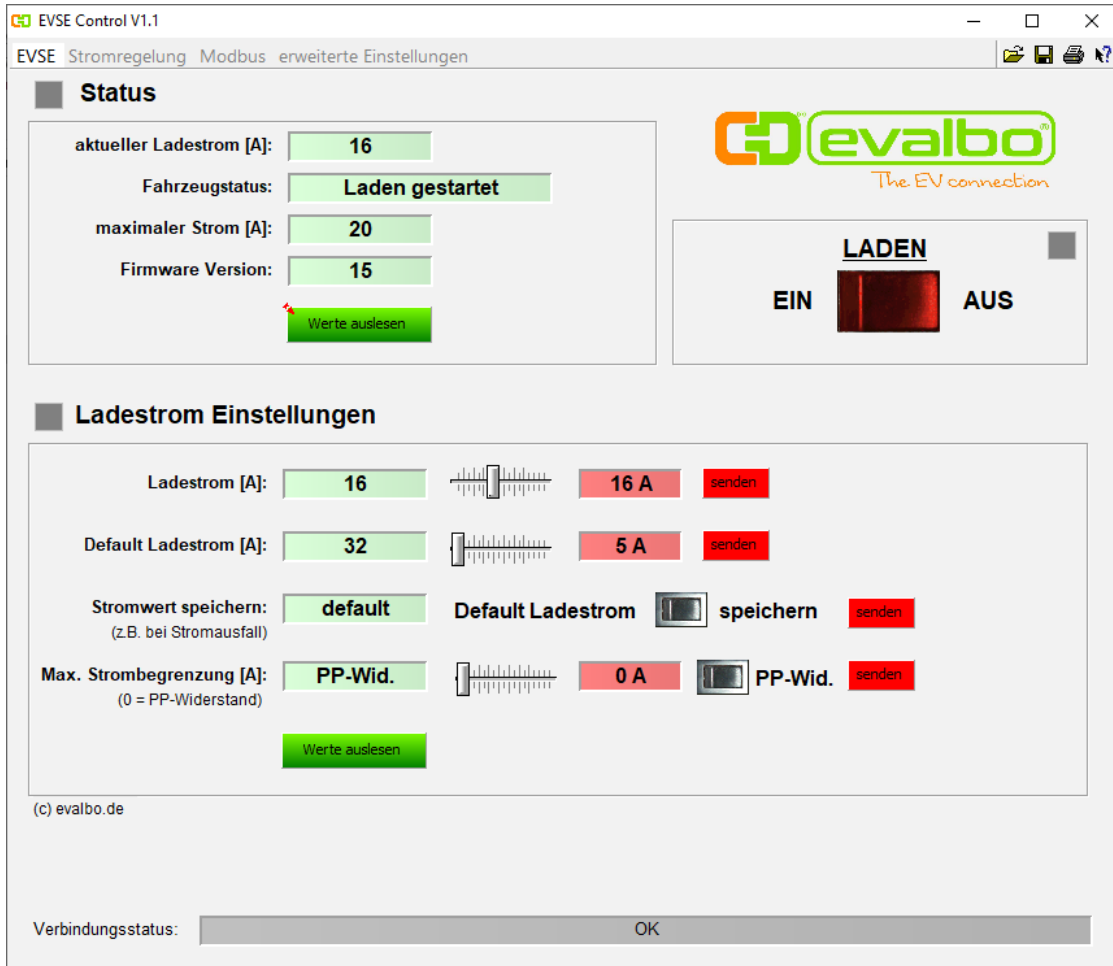
- Der Treiber ist nun installiert.

- Als nächstes schließen Sie das Adapterkabel an die Simple EVSE WB an, wie im folgenden Bild dargestellt.
- Schließen Sie die Steuerung an 230V~ Netzspannung an.
- **ACHTUNG:** Stellen Sie sicher, dass alle Sicherheitsvorkehrungen getroffen wurden, damit eine Berührung der 230V~ Netzspannung ausgeschlossen werden kann.



- Bevor Sie fortfahren stellen Sie bitte sicher, dass sich die EVSE WB vor der Kommunikation mit unserer Software EVSE Control in den Modbus Modus versetzt wurde.
- Hierzu schalten Sie die Spannungsversorgung (230V~) aus und wieder ein und betätigen innerhalb der ersten 3 Sekunden den an der Steuerung angeschlossenen Taster (Kontakte AN und GND) mindestens 5x.
- Nun ist die Steuerung im "temporären" Modbus Modus.

- Öffnen Sie unsere Software EVSE Control.
- Die Status Einstellungen der Simple EVSE WB werden nach dem Öffnen automatisch ausgelesen und ähnlich wie im folgenden Bild angezeigt.



The screenshot displays the 'EVSE Control V1.1' software interface. The main window has a menu bar with 'EVSE', 'Stromregelung', 'Modbus', and 'erweiterte Einstellungen'. The 'Status' section shows: aktueller Ladestrom [A]: 16, Fahrzeugstatus: Laden gestartet, maximaler Strom [A]: 20, and Firmware Version: 15. A 'Werte auslesen' button is present. To the right is the 'evalbo' logo and a 'LADEN' indicator with 'EIN' and 'AUS' buttons. The 'Ladestrom Einstellungen' section includes: Ladestrom [A]: 16 (with a slider and '16 A' label), Default Ladestrom [A]: 32 (with a slider and '5 A' label), Stromwert speichern: default (with a note 'z.B. bei Stromausfall'), and Max. Strombegrenzung [A]: PP-Wid. (with a slider and '0 A' label). Each setting has a 'senden' button. A 'Werte auslesen' button is at the bottom of this section. The footer shows '(c) evalbo.de' and a 'Verbindungsstatus: OK' indicator.

- Die Steuerung befindet sich nach dem ersten Auslesen dauerhaft im Modbus Modus.
- Zukünftig kann sofort nach dem Anschließen des Adapterkabels die Steuerung ausgelesen bzw. konfiguriert werden.

HINWEIS:

Durch eine Eigenart des Treibers kann es passieren, dass das Kabel nicht korrekt erkannt wird. Das lässt sich beheben, indem Sie folgende Punkte durchführen:

- Gerätemanager öffnen
- Treiber auswählen (hat womöglich ein gelbes Warndreieck mit Ausrufezeichen davor)
- "Eigenschaften" über rechte Maustaste auswählen"
- "Treiber aktualisieren" klicken
- Dann "Auf dem Computer nach Treibersoftware suchen" klicken
- "Auf einer Liste verfügbarer Treiber auf meinem Computer auswählen" klicken
- Den bereits installierten Prolific USB auf Serial Treiber auswählen und auf "Weiter" klicken.
- fertig